

# WimTec® OCEAN P10

12 V Netzbetrieb | 12 V mains operation



DE

Montage- und Bedienungsanleitung

EN

Assembly and operating instructions

## Allgemeine Hinweise

---

### Gratulation zum Kauf Ihres elektronischen Duschpaneels WimTec OCEAN P10.

Damit Sie jahrelang Freude mit dieser hochwertigen Armatur haben, empfehlen wir Ihnen folgende Punkte bei der Reinigung und Pflege zu beachten:

- milde, seifenhaltige Reinigungsmittel verwenden
- keine kratzenden, scheuernden oder säurehaltigen Reinigungs- oder Desinfektionsmittel verwenden
- keine versiegelnden oder glasveredelnden Reinigungsmittel (Nano-Effekt, Lotus-Effekt) verwenden
- nur mit weichem Schwamm oder Tuch behandeln
- keine Reinigung mit Dampfstrahlgeräten

In Verbindung mit Nässe kann es durch Kalkablagerungen auf der Glasfrontplatte zu einer Funktionsbeeinträchtigung der AquaCap-Sensortasten kommen. Um dies vorbeugend zu vermeiden, empfehlen wir ein regelmäßiges Reinigen der Glasoberfläche mit einem Kraftreiniger.

### Diese Anleitung ist gültig für folgende Produkte:

---

#### WimTec OCEAN P10 - 12 V

Glas weiß Art.Nr. 121 650

Glas schwarz Art.Nr. 121 643

---

#### Lieferumfang:

Grundkörper, Sicherheitsglas-Frontplatte mit integrierter Elektronik, WimTec UP-Netzteil, elektrischer Thermostatmischer mit Heißwassersperre und Temperaturfühler, Regendusche mit integrierter Schwalldusche, Handbrause mit Schubstange.

#### Wichtige Installationshinweise:

UP-Dose für Netzteil außerhalb des Schutzbereichs vorsehen. Die Montage und Installation darf nur durch einen konzessionierten Fachbetrieb gemäß DIN 1988, ÖVE/ÖNORM E 8001 sowie VDE 0100 Teil 701 erfolgen. Bei der Planung und Errichtung von Sanitäreanlagen sind die entsprechenden örtlichen, nationalen und internationalen Normen und Vorschriften zu beachten! Wartung der Rückflussverhinderer ist laut Ö-Norm EN 806 Teil 5 durchzuführen!



Es gelten die „Allgemeinen Installationsbedingungen“ unter [www.wimtec.com](http://www.wimtec.com).

# Inhalt

---

	<b>Seite</b>
<b>Technische Daten</b> .....	<b>4</b>
<b>Abmessungen</b> .....	<b>5</b>
<b>Legende</b> .....	<b>6</b>
Bedienelemente.....	6
Einstellelemente.....	6
DIP-Schalter .....	7
Einstellregler .....	7
<b>Montage</b> .....	<b>8</b>
<b>Bedienung</b> .....	<b>12</b>
Einschalten.....	12
Ausschalten.....	12
Temperatur-Regulierung .....	13
Wassermengen-Regulierung .....	13
Warmlauf-Automatik .....	14
Reinigungsstopp.....	15
Verbrühschutz bei thermischer Desinfektion .....	16
<b>Funktionseinstellung</b> .....	<b>17</b>
Thermische Desinfektion .....	17
Abschalt-Automatik .....	18
Memory-Funktion.....	19
Intelligente Freispül-Automatik.....	20
Temperaturbegrenzung.....	21
Nachlaufzeit.....	21
<b>Ersatzteile</b> .....	<b>22</b>

---

## Technische Daten

---

Betriebsspannung: WimTec UP Netzteil 230 V 50 Hz / 12 V=

Leistungsaufnahme: max. 16 W

---

Thermostat: Elektrischer Thermostatmischer mit 3 Abgängen  
und einstellbarer Heißwassersperre  
(38 °C oder 45 °C)

Ansprechbereich: 30 cm bis 70 cm einstellbar

Warmlauf: Temperatur-Automatik

Spülstopzeit: 10 s bis 20 min einstellbar

Abschalt-Automatik: aktivierbar

Intelligente  
Freispül-Automatik: aktivierbar,  
Spülintervall: nach 3 h bis 48 h Nichtbenutzung,  
Spüldauer: automatisch, für max. 45 s von  
Warmwasser- und Kaltwasser-Leitung

Reinigungsstopp: aktivierbar, für 5 min

Fließdruck: max. 0,5 MPa (5 bar)

Statischer Druck: max. 1 MPa (10 bar)

Wassertemperatur: max. 70 °C (max. 80 °C für max. 10 min)

Durchflussmenge: max. 22 l/min bei 0,3 MPa (3 bar)

Durchflussmenge  
Handbrause: max. 10 l/min bei 0,3 MPa (3 bar)

Wasserzulauf: R 1/2" IG

---

### Werkstoffe:

Frontplatte: Sicherheitsglas (ESG)

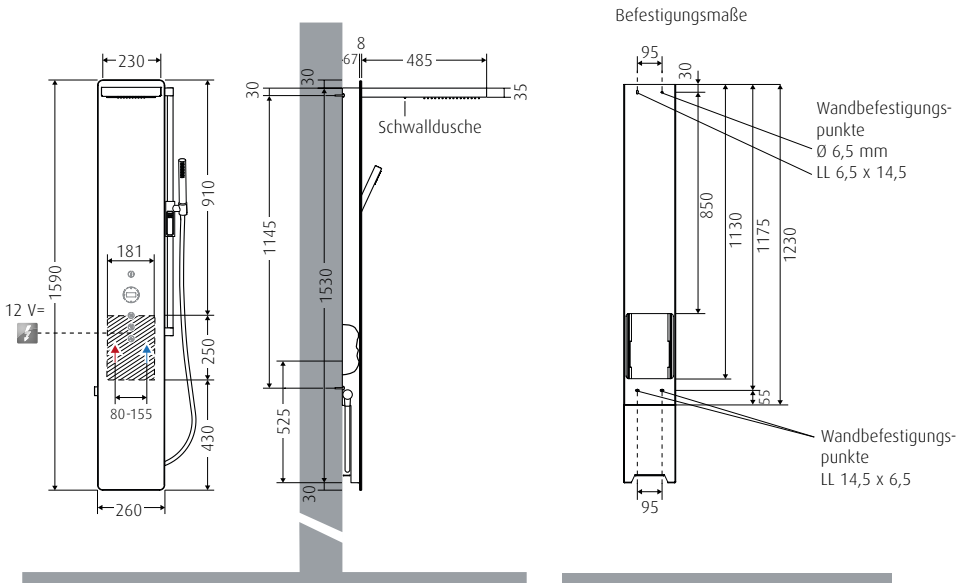
Regen- und  
Schwalldusche: Edelstahl verchromt

---

# WimTec® OCEAN P10

## Abmessungen

Alle Maße in mm



- WW: R 1/2" IG
- KW: R 1/2" IG

▨ Freifläche für Wasser- und Elektroanschluss

**Spannungsversorgung:** 2 x 0,5 - 1,5 mm<sup>2</sup> max. 10 m Gesamt-Kabellänge.

**Achtung:** Netzteil nicht im Panel oder eventuellen Schutzbereichen anbringen.

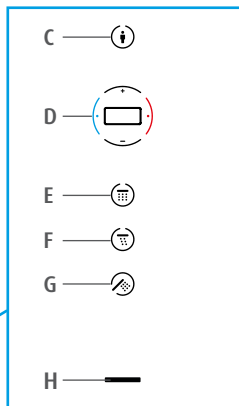
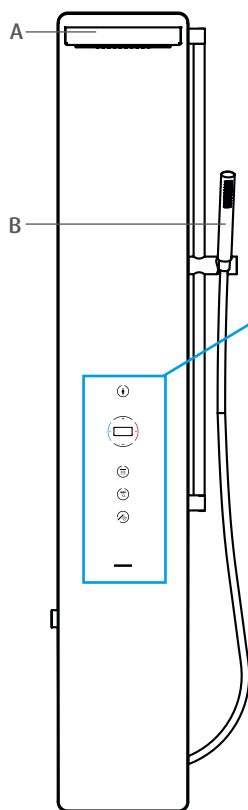
**Steuerleitung für TD:** 2 x 0,2 - 1,5 mm<sup>2</sup> YSLCY-OZ, max. 5 m Gesamt-Kabellänge.

Auf bestehende Zweipunktanschlüsse (Standardmaß 150 mm) ist eine Montage ebenfalls möglich.

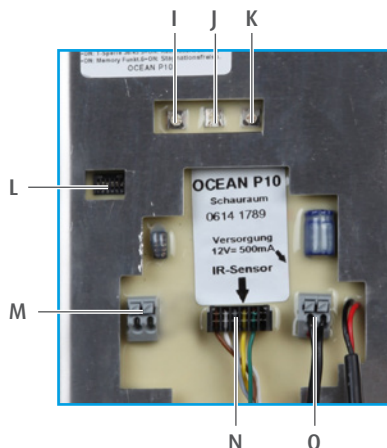
## Legende

## Bedienelemente:

## Einstellelemente:



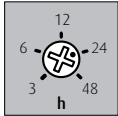
- A Kombinierte Regen- und Schwalldusche
- B Handbrause
- C AquaCap-Sensortaste zur Benutzerauswahl
- D AquaCap-Sensortaste zum Regeln von Wassertemperatur und -menge
- E AquaCap-Sensortaste zum Ein-/Ausschalten der Regendusche
- F AquaCap-Sensortaste zum Ein-/Ausschalten der Schwalldusche
- G AquaCap-Sensortaste zum Ein-/Ausschalten der Handbrause
- H Infrarot-Sensor für die Benutzererkennung (Ansprechbereich)



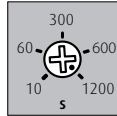
- I Intervall-Regler
- J Zeit-Regler
- K Reichweiten-Regler
- L DIP-Schalter zum Einstellen der Programme und Funktionen
- M Anschluss Schlüsselschalter
- N Anschluss IR-Sensor
- O Anschluss 12 V= Spannungsversorgung

## Legende

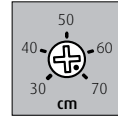
### Einstellregler:



**I. Intervall-Regler**  
für die Freispül-Automatik,  
24 h voreingestellt  
(3 h bis 48 h einstellbar).



**J. Zeit-Regler**  
für den Sicherheitsspülstopp,  
20 min voreingestellt  
(10 s bis 20 min einstellbar).



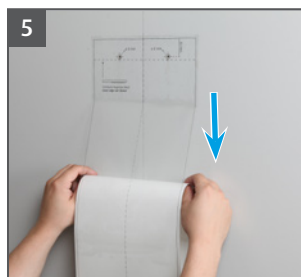
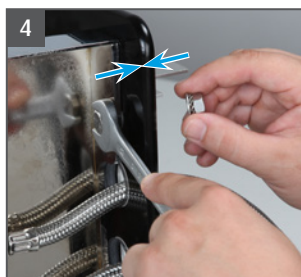
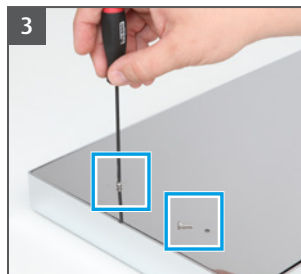
**K. Reichweiten-Regler**  
für den Ansprechbereich,  
70 cm voreingestellt  
(30 cm bis 70 cm einstellbar).

### L. DIP-Schalter:

DIP-Schalter	Funktion	Beschreibung
1	Verbrühschutz bei thermischer Desinfektion <sup>1)</sup>	Seite 17
2	Abschalt-Automatik	Seite 18
3	Memory-Funktion <sup>1)</sup>	Seite 19
4	Intelligente Freispül-Automatik	Seite 20
5	Temperaturbegrenzung (ON = 38 °C / OFF <sup>1)</sup> = 45 °C)	Seite 21
6	Nachlaufzeit (ON = 5 s / OFF <sup>1)</sup> = 2 s)	Seite 21

<sup>1)</sup> Funktion bereits werksseitig voreingestellt.

## Montage

**ACHTUNG!**

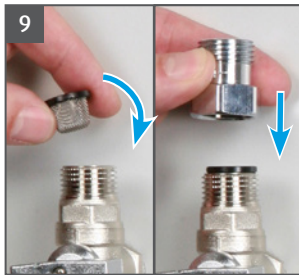
Folgende Schritte unbedingt in beschriebener Reihenfolge ausführen!

1. Sicherheitsdeckel an der Oberseite des Duschpaneels abnehmen.
2. Grundkörper nach unten schieben, vorsichtig anheben und aushängen.
3. Schrauben an der Oberseite des Duschkopfes lösen und die Abdeckplatte abnehmen.
4. Schläuche für Regen- und Schwalldusche durch die Glasfront führen und den Duschkopf mittels beige-packtem Schraubenset (im Duschkopf) befestigen. Abdeckplatte wieder montieren.
5. Bohrschablone auf der Rückwand aufkleben. Unterkante Duschkopf auf Bohrschablone für gewünschte Montagehöhe beachten (Standard: 200 - 210 cm).



# WimTec® OCEAN P10

## Montage



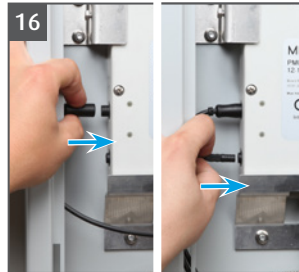
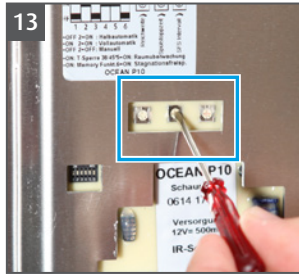
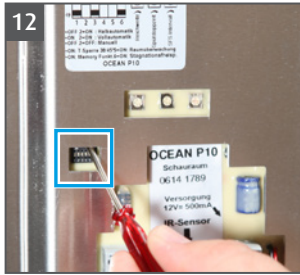
6. Vier Befestigungsbohrungen  $\varnothing$  8 mm herstellen und danach Bohrschablone wieder ablösen.
7. Wandanschlusswinkel und Vorabsperungen **senkrecht** nach oben stehend montieren.
8. Vorspülung durchführen und Vorabsperungen wieder schließen.
9. Beigefügte Rückflussverhinderer mit eingelegtem KorbfILTER auf die Vorabsperungen schrauben (auf eingelegte Dichtung achten!)
10. Grundkörper mit dem beiliegenden Befestigungsmaterial (4x Linsenschraube 5,5x50 mm) an der Wand montieren.
11. Kalt- und Warmwasserschläuche des Mischers mit der Dichtung an den Vorabsperungen anschließen (**farbliche Kennzeichnung am elektr. Mischer beachten!**).



### ACHTUNG!

Folgende Schritte unbedingt in beschriebener Reihenfolge ausführen!

## Montage



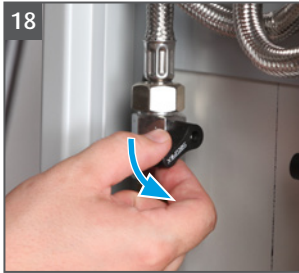
**ACHTUNG!**  
Folgende Schritte unbedingt in beschriebener Reihenfolge ausführen!

12. Gewünschte Einstellungen am Elektronikmodul vornehmen (siehe Seite 7).
13. Ggf. Reichweite, Laufzeit und Intervall der Freispül-Automatik nachjustieren.
14. Glaspaneel an der Oberseite des Grundkörpers auf dem **hinteren Revisionshaken** einhängen.
15. Schläuche für Regen- und Schwallbrause am Mischer anschließen (**Numerierung beachten!**).
16. Steuerleitung und Versorgungskabel des Elektronikmoduls mit dem Mischer verbinden.
17. Niederspannungsanschluss über die Klemmen am dafür vorgesehenen Kabel (**Markierung „12 V="** beachten) herstellen. **Korrekte +/- Polarität beachten!**

# WimTec® OCEAN P10

## Montage

---



18. Vorabsperren öffnen.
19. Glaspaneel anheben und in Endposition einhängen und Sicherungsdeckel von oben einsetzen.
20. Spannungsversorgung einschalten und Funktionstest durchführen.

### **i** Tipp:

In Verbindung mit Nässe kann es durch Kalkablagerungen auf der Glasfrontplatte zu einer Funktionsbeeinträchtigung der AquaCap-Sensortasten kommen. Um dies vorbeugend zu vermeiden, empfehlen wir ein regelmäßiges Reinigen der Glasoberfläche mit einem Kraftreiniger.

---

## Bedienung

### Einschalten

#### 1. Benutzererkennung

Der Benutzer tritt vor die Dusche, durch Pulsieren der Leuchtsymbole wird die Benutzererkennung signalisiert.










#### 2.a) Wasserabgabestelle aktivieren

Durch Antippen der gewünschten Wasserabgabestelle wird der Wasserfluss gestartet:

-  Regendusche
-  Schwalldusche
-  Handbrause



#### 2.b) Auswählen von Benutzerprofilen

1. Benutzertaste  drücken.
2. Wassermengen-Tasten  /  verwenden um gewünschtes Profil zu wählen.
3. Profil durch Drücken der Benutzertaste  auswählen oder durch Drücken der gewünschten Abgabestelle    diese sofort aktivieren (siehe Seite 17).

### Ausschalten

#### AquaCap-Sensortaste

Durch erneutes Antippen der aktivierten Wasserabgabestelle schaltet diese ab:

-  Regendusche
-  Schwalldusche
-  Handbrause

#### Abschalt-Automatik

(DIP 2 = ON, siehe Seite 7)  
Nach dem Verlassen des Ansprechbereichs schaltet die Dusche automatisch ab.



#### Sicherheitsspülstopp

Nach Ablauf der eingestellten Spülstoppzeit (siehe Seite 7) schaltet die Dusche ab.

# WimTec® OCEAN P10


## Bedienung

### Temperatur-Regulierung

 Durch Tippen auf die Kalt-/Warm-Tasten ( / ) wird die Temperatur in 0,5 °C Schritten verändert.

**i Tipp:** Durch längeres Halten der Kalt-/Warm-Taste wird der Schnelllauf aktiviert.

 Ab einer Temperatur von 38 °C beginnt die Warm-Taste zu blinken.

 Das Erhöhen der Temperatur ist nur mehr in einzelnen 0,5 °C Schritten bis 45 °C möglich.

### Temperaturbegrenzung

bei aktivierter Temperaturbegrenzung liegt die Maximaltemperatur bei 38° C (siehe Seite 19).

### Wassermengen-Regulierung



Durch Tippen auf die Wassermengen-Tasten  /  wird für die aktivierte Abgabestelle zwischen 3 vordefinierten Wassermengen gewechselt:

  
gering

  
mittel

  
viel

## Bedienung

### Warmlauf

Dient zum Freispülen der Warmwasserleitung über die Regendusche, ohne dass bei aktivierter Abschalt-Automatik (DIP 2 = ON, siehe Seite 16) der Benutzer vor der Dusche im Ansprechbereich verweilen muss.

#### Benutzererkennung

Der Benutzer tritt vor die Dusche, durch Pulsieren der Leuchtsymbole wird die Benutzererkennung signalisiert.

#### Warmlauf aktivieren

1. Gewünschte Temperatur mittels Temperatur-Regulierungstasten einstellen:



2. Antippen der gewünschten Wasserabgabestelle:



Regendusche



Schwalldusche

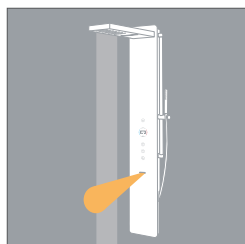
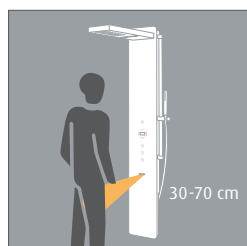


Handbrause

#### Verhalten des Duschpaneels während des Warmlaufs

Die Temperaturanzeige blinkt bis die Soll-Temperatur erreicht ist, bei erreichter Soll-Temperatur leuchtet die Anzeige permanent.

Befindet sich kein Benutzer im Ansprechbereich, wird der Wasserfluss gestoppt.



## Bedienung





### Reinigungsstopp

Dient zum Deaktivieren der Armatur beim Reinigen.


#### Benutzererkennung

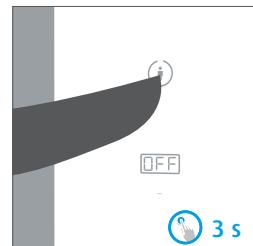
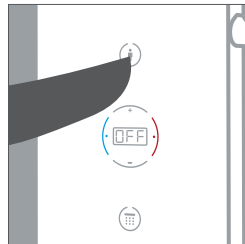
Der Benutzer tritt vor die Dusche, durch Pulsieren der Leuchtsymbole wird die Benutzererkennung signalisiert.

#### Reinigungsstopp aktivieren

1. Benutzertaste  drücken.
2. Wassermengen-Tasten  /  verwenden um zum Profil „OFF“ zu navigieren.
3. Reinigungsstopp durch Drücken der Benutzertaste  bestätigen.

#### Reinigungsstopp deaktivieren

1. Automatisch 5 min nach der Aktivierung.
2. Manuelles Deaktivieren durch Drücken der Benutzertaste  für ca. 3 s. Danach geht die Dusche wieder in den normalen Betriebsmodus über.



## Bedienung

### Thermische Desinfektion

Durch Umlegen des Schlüsselschalters geht die gesamte Anlage in den Betriebsmodus der thermischen Desinfektion, sämtliche Anlagen gehen außer Funktion - es ist keine Auslösung über Tasten möglich. Nach einer Sicherheitspause von 30 s beginnt die erste Armatur mit einem Desinfektionszyklus.

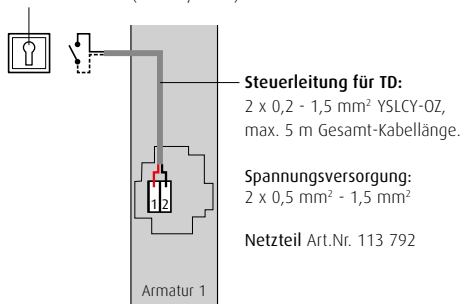
Mit Beginn eines Desinfektionszyklus über die Regendusche beginnt die rote AquaCap-Taste für die Temperaturregelung zu blinken und das Display zeigt abwechselnd „t-d“ und die aktuelle Wasser-temperatur an. Die thermische Desinfektion dauert 12 Minuten, wird jedoch bei aktiviertem Verbrühschutz (DIP 1 = ON, siehe Seite 17) sofort vorzeitig abgebrochen, falls sich ein Benutzer in den Aktivbereich begibt. In diesem Fall beginnt die thermische Desinfektion erneut, wenn sich 2 Minuten kein Benutzer im Aktivbereich aufgehalten hat. Nach dem Beenden wird 10 s Kaltwasser gespült. Danach beginnt die AquaCap-Taste der Regendusche (☼) zu leuchten, und visualisiert so den Abschluss des Desinfektionszyklus.

Wird der Schlüsselschalter wieder in die Ausgangssituation gebracht, so wird die thermische Desinfektion unmittelbar abgebrochen (die gerade spülende Armatur spült 10 s Kaltwasser nach). Erneutes Umlegen des Schlüsselschalters startet die thermische Desinfektion von neuem.

Es muss für eine ausreichende Entlüftung gesorgt werden, damit der Verbrühschutz zuverlässig funktioniert. **Näheres siehe Seite 17.**

### Verdrahtungsschema:

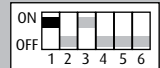
Schlüsselschalter (ohne Zylinder) Art.Nr. 110 418





## Funktionseinstellung

### Verbrühschutz bei thermischer Desinfektion: DIP Schalter 1



Dient zum Überwachen des Aktivbereiches während der thermischen Desinfektion (siehe Seite 16).

Eine starke Dampfentwicklung vor der Duscharmatur kann zu einem unbeabsichtigten Abbruch der thermischen Desinfektion führen. Für diesen Fall sollte die Verbrühschutz-Funktion deaktiviert werden.

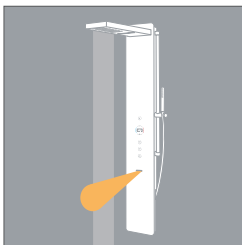


**Diese Sicherheitsfunktion sollte nach Möglichkeit immer aktiviert bleiben!**

DIP Schalter 1 ON = Verbrühschutz aktiviert (voreingestellt).  
DIP Schalter 1 OFF = Verbrühschutz deaktiviert.

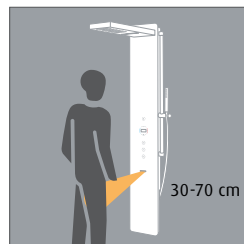
#### Verbrühschutz

Während der thermischen Desinfektion überwacht der Infrarotsensor den Ansprechbereich.



#### Sicherheitsstopp

Der Wasserfluss stoppt sofort, wenn sich ein Benutzer dem Panel annähert.



## Funktionseinstellung

### Abschalt-Automatik: DIP Schalter 2



Dient zum automatischen Stoppen des Wasserflusses sobald der Benutzer den Ansprechbereich des Duschpaneels verlässt.

DIP Schalter 2 ON = Abschalt-Automatik aktiviert.

DIP Schalter 2 OFF = Abschalt-Automatik deaktiviert (voreingestellt).

#### Automatisch

Bei aktivierter Abschalt-Automatik stoppt die Dusche nach Ablauf der Nachlaufzeit (siehe Seite 7) wenn der Benutzer den Ansprechbereich verlässt.

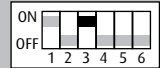
#### **i** Tipp:

Wenn der Benutzer bei aktivierter Abschalt-Automatik unabsichtlich den Ansprechbereich beim Duschen verlässt, wird empfohlen die verlängerte Nachlaufzeit von 5 s zu aktivieren (DIP-6 = ON).



## Funktionseinstellung

### Memory-Funktion: DIP Schalter 3

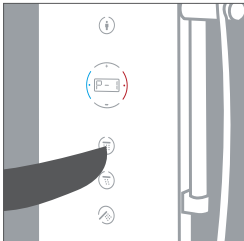


Dient dazu, Wassertemperatur und -menge in bis zu 5 Benutzerprofilen abzuspeichern. In einem Benutzerprofil kann für jede Wasserabgabestelle Temperatur und Wassermenge festgelegt werden.

DIP Schalter 3 ON = Memory-Funktion aktiviert (voreingestellt).  
DIP Schalter 3 OFF = Speichern von Benutzerprofilen deaktiviert.

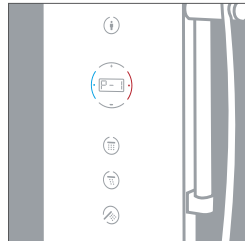
#### Speichern von Benutzerprofilen

1. Einstellen der gewünschten Temperatur ( / ) und Wassermenge ( + / - )
2. Benutzertaste ( i ) drücken und gewünschtes Profil mit Hilfe der Tasten für die Wassermenge ( + / - ) wählen.
3. Gewünschte Wasserabgabestelle für ca. 3 s drücken bis das Speichern durch Blinken des Displays bestätigt wird.



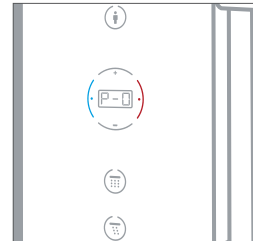
#### Auswählen von Benutzerprofilen

1. Benutzertaste ( i ) drücken.
2. Wassermengen-Tasten ( + / - ) verwenden um gewünschtes Profil zu wählen.
3. Profil durch Drücken der Benutzertaste ( i ) auswählen oder durch Drücken der gewünschten Abgabestelle ( 1-5 ) diese sofort aktivieren.



#### Standardprofil P-0

Wird der Ansprechbereich für min. 1 Minute verlassen, wird bei neuerlichem Aktivieren das Standardprofil „P-0“ aktiviert.



## Funktionseinstellung

### Intelligente Freispül-Automatik: DIP Schalter 4



Dient zum Freispülen der Wasserzuleitungen über die Regendusche, um bei längerer Nichtbenutzung, um Stagnationswasser zu vermeiden.

DIP Schalter 4 ON = Freispül-Automatik aktiviert  
DIP Schalter 4 OFF = Freispül-Automatik deaktiviert (voreingestellt)

#### Zeitintervall


Einstellbar am Intervall-Regler von 3 - 48 h (siehe Seite 7).

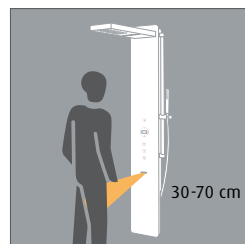
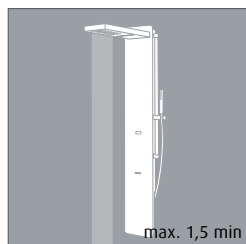
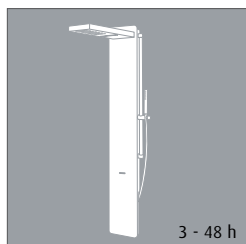
#### Freispül-Automatik

Wird die Armatur für die eingestellte Zeit nicht benutzt, löst die Armatur eine automatische Freispülung der Regendusche für max. 1,5 min aus. Während dieser ist am Display „---“ abzulesen.



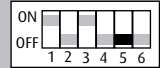
#### Sicherheit

Befindet sich ein Benutzer im Ansprechbereich oder ist der Reinigungsstopp aktiviert, löst die Freispül-Automatik erst 2 min nach dem Wegtreten bzw. deren Deaktivierung aus. 5 s vor und nach der automatischen Freispülung wird diese durch Blinken der AquaCap-Taste für die Regendusche  signalisiert.



## Funktionseinstellung

### Temperaturbegrenzung: DIP Schalter 5



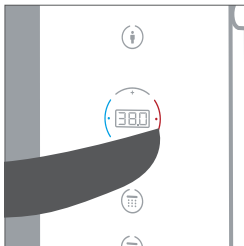
Dient zum Begrenzen der maximal einstellbaren Temperatur auf 38 °C bzw. 45 °C. Ab einer Temperatur von 38 °C beginnt die Anzeige zu blinken.

DIP Schalter 5 ON = maximal Temperatur beträgt 38 °C.

DIP Schalter 5 OFF = maximal Temperatur beträgt 45 °C (voreingestellt).

### Temperaturbegrenzung

Die maximal einstellbare Temperatur beträgt 38 °C bzw. 45 °C.



**Bei besonderen Anforderungen an den Verbrühschutz wird empfohlen, diese Einstellung zu aktivieren!**

### Nachlaufzeit: DIP Schalter 6

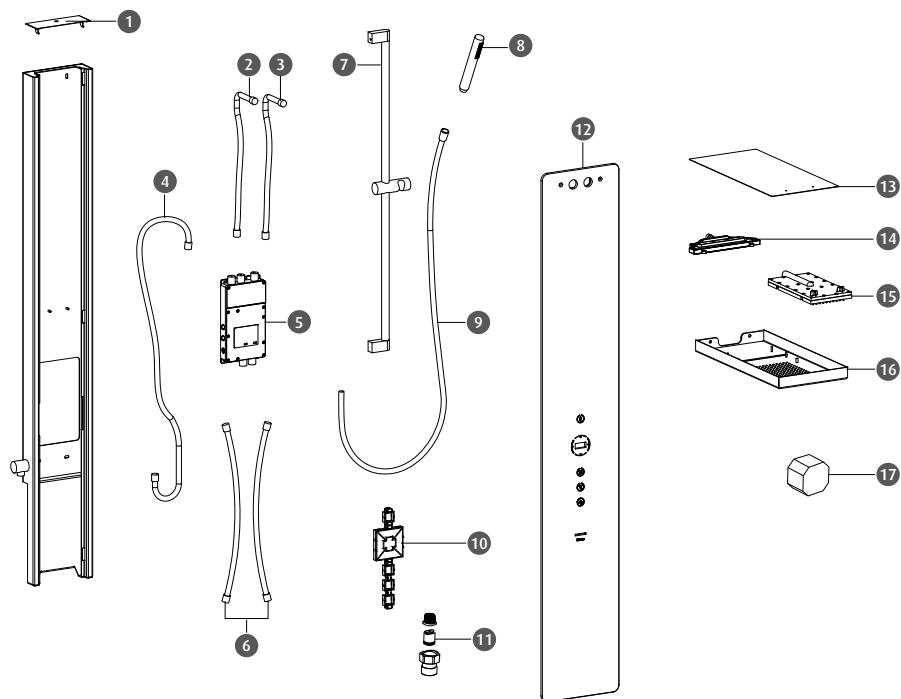


Es kann zwischen 2 vordefinierten Nachlaufzeit (5 s bzw. 2 s) gewählt werden.

DIP-Schalter 6 ON = Nachlaufzeit beträgt 5 s.

DIP-Schalter 6 OFF = Nachlaufzeit beträgt 2 s (voreingestellt).

## Ersatzteile



Bezeichnung	Art.Nr.	Bezeichnung	Art.Nr.
1 Sicherheitsdeckel	123 661	10 Elektronik-Modul	123 685
2 Schlauch (Schwallbrause)	123 623	11 Set (Rückflussverhinderer, Schmutzfänger, Fitting)	124 378
3 Schlauch (Kopfbrause)	123 630	12 Frontplatte, Glas schwarz	123 692
4 Schlauch (Handbrause)	123 647	Frontplatte, Glas weiß	123 708
5 Elektronischer Mischer	123 654	13 Abdeckung Regendusche	123 715
6 Anschluss Schlauch (1 Stk.)	123 678	14 Kartusche Schwallbrause	123 722
7 Brausestange-Set	115 727	15 Kartusche Regendusche	114 140
8 Handbrause	115 680	16 Grundkörper Regendusche	123 739
9 Handbrause-Schlauch	114 119	17 Netzteil	113 792

# WimTec® OCEAN P10

---

## General notes

---

### **Congratulations on purchasing WimTec OCEAN P10, your electronic shower panel!**

Please take note of the following cleaning and maintenance recommendations in order to ensure that you will be able to enjoy this high-quality product for many years:

- Use mild cleaning agents containing soap
- Do not use abrasive, scrubbing or acidic cleaning agents or disinfectants
- Do not use a cleaning agent that leaves a nano protective coating or provides a self-cleaning (lotus) effect
- Clean with a soft sponge or cloth only
- Do not use steam cleaners

Limescale deposits on the glass front panel combined with wetness can impair the functionality of the AquaCap sensor buttons. To prevent this outcome, we recommend regular cleaning of the glass panel using a power cleaner.

### **This manual is valid for the following products:**

---

#### **WimTec OCEAN P10 – 12 V**

White glass

Art. no. 121 650

Black glass

Art. no. 121 643

---

#### **Delivery scope:**

Base body, safety glass front plate with integrated electronics module, WimTec flush-mount power supply, electrical thermostat mixer with hot-water blocking mechanism and temperature sensor, rain shower with integrated waterfall shower, hand shower with push-rod.

#### **Important installation notes:**

Provide for a flush-mount box for power supply outside of the protected zone. Mounting and installation may only be performed by a qualified service provider in accordance with DIN 1988, ÖVE/ÖNORM E 8001 and VDE 0100 Part 701. When planning and installing sanitary facilities, all relevant local, national and international standards and provisions must be observed. Maintenance of the reflux preventer is necessary, in accordance with Ö-Norm EN 806 Part 5.



The 'General installation terms and conditions' provided at [www.wimtec.com](http://www.wimtec.com) apply.



## Contents

---

	Page
<b>Technical data</b> .....	<b>26</b>
<b>Dimensions</b> .....	<b>27</b>
<b>Legend</b> .....	<b>28</b>
Operating controls .....	28
Module controls .....	28
<b>Function configuration</b> .....	<b>29</b>
Regulator controls .....	29
DIP switches .....	29
<b>Assembly</b> .....	<b>30</b>
<b>Operation</b> .....	<b>34</b>
Switch on .....	34
Switch off .....	34
Temperature control .....	35
Water volume control .....	35
Warm water rinse function .....	36
Cleaning stop .....	37
Scalding protection during thermal disinfection .....	38
<b>Description of the functions</b> .....	<b>39</b>
Thermal disinfection .....	39
Automatic stop .....	40
Memory function .....	41
Intelligent stagnation flush .....	42
Temperature limit .....	43
Shut-off delay .....	43
<b>Spare parts</b> .....	<b>44</b>

---

## Technical data

---

Supply voltage:	WimTec flush mount power supply 230 V 50 Hz / 12 V=
Power consumption:	max. 16 W
Thermostat:	electrical mixer with 3 outlets and an adjustable hot-water blocking mechanism (38 °C or 45 °C)
Detection range:	adjustable from 30 cm to 70 cm
Warm water rinse:	auto temperature function
Flushing stop time:	adjustable from 10 s to 20 min
Automatic stop:	can be enabled
Stagnation flush:	can be enabled, flushing interval: after 3 h to 48 h of non-usage, flushing duration: max 45 s for warm and cold water pipe
Cleaning stop:	can be enabled for 5 min
Flow pressure:	max. 0.5 MPa (5 bar)
Static pressure:	max. 1 MPa (10 bar)
Water temperature:	max. 70 °C (max. 80 °C for max. 10 min)
Flow rate:	max. 22 l/min at 0.3 MPa (3 bar)
Flow rate hand shower:	max. 10 l/min at 0.3 MPa (3 bar)
Water inlet:	R 1/2" IT

---

### Material:

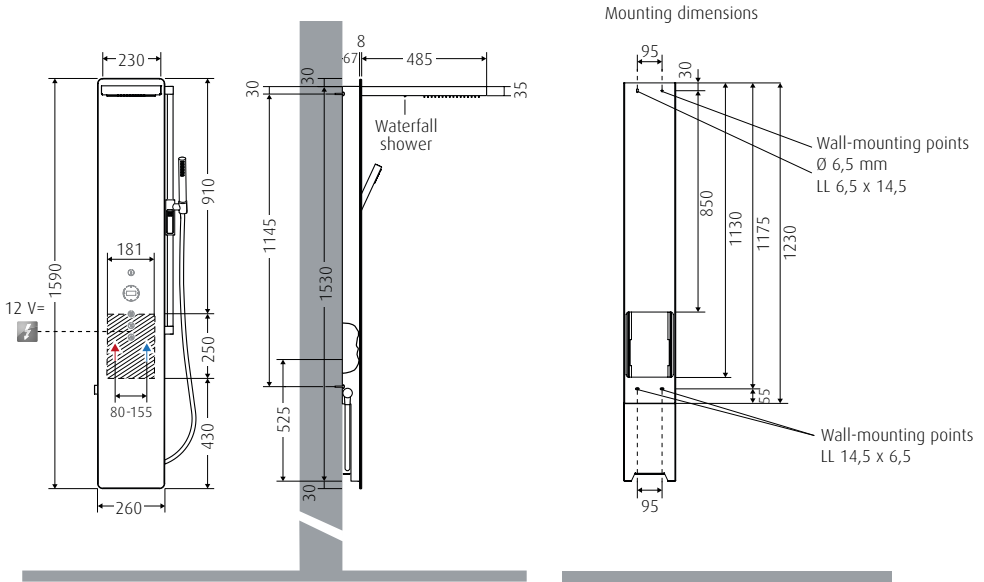
Front plate:	safety glass (ESG)
Rain and waterfall-shower:	chrome-plated stainless steel

---

# WimTec® OCEAN P10

## Dimensions

All dimensions in mm



- PWH:R 1/2" IT
- PWC: R 1/2" IT

▨ Mounting area for water and electric connection

**Power supply:** 2 x 0.5-1.5 mm<sup>2</sup> total cable length max. 10 m.

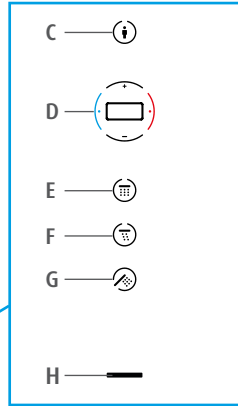
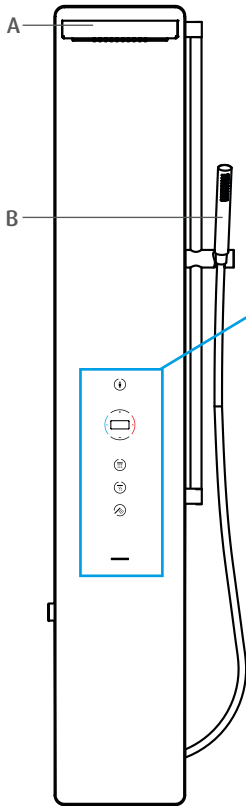
**Attention:** Do not install the power supply in the panel or protected zones, if applicable.

**Control line for thermal disinfection:** 2 x 0.2-1.5 mm<sup>2</sup> YSLCY-OZ, total cable length max. 5 m.

Can be attached to existing two-point connections (150 mm standard measure).

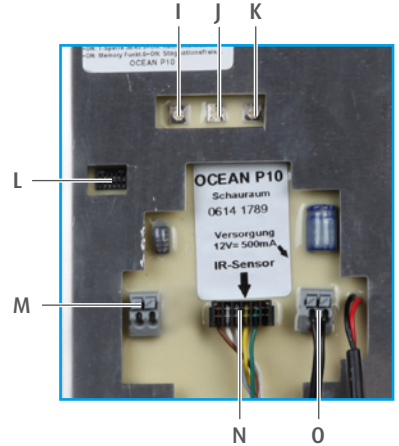
## Legend

## Operating controls:



- A Combined rain and waterfall shower
- B Hand shower
- C AquaCap sensor button to select user
- D AquaCap sensor button to control water temperature and volume
- E AquaCap sensor button to switch the rain shower on and off
- F AquaCap sensor button to switch the waterfall shower on and off
- G AquaCap sensor button to switch the hand shower on and off
- H Infrared sensor for user detection (detection range)

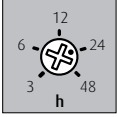
## Module controls:



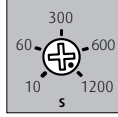
- I Interval control
- J Time control
- K Range control
- L DIP switches for configuring the programs and functions
- M Connection for thermal disinfection
- N IR sensor connection
- O Power supply connection 12 V=

## Function configuration

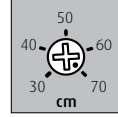
### Regulator controls:



**I. Interval control**  
for the intelligent stagnation flush function, preset to 24 h (adjustable from 3 to 48 h).



**J. Time control**  
for the safety flow arrest, preset to 20 min (adjustable from 10 s to 20 min).



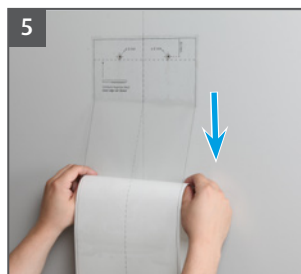
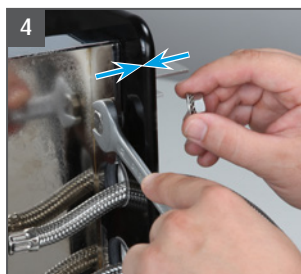
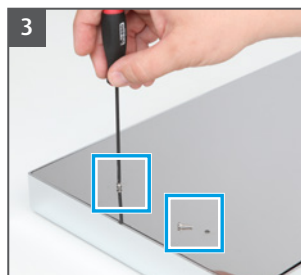
**K. Range control**  
for the detection range, preset to 70 cm (adjustable from 30 cm to 70 cm).

### L. DIP switches:

DIP switches	Function	Description
1	Scalding protection during thermal disinfection <sup>1)</sup>	Page 39
2	Automatic stop	Page 40
3	Memory function <sup>1)</sup>	Page 41
4	Intelligent stagnation flush	Page 42
5	Temperature limit (ON = 38 °C/OFF <sup>1)</sup> = 45 °C)	Page 43
6	Shut-off delay (ON = 5 s/OFF <sup>1)</sup> = 2 s)	Page 43

<sup>1)</sup> Functions preset at factory.

## Assembly



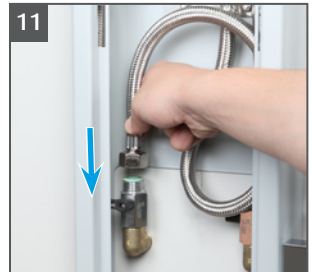
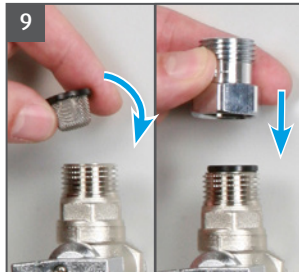
### ATTENTION!

Perform the following steps in the order indicated!

1. Remove the securing cap on the upper side of the shower panel.
2. Pull the base body downwards, lift carefully and unhook.
3. Unscrew the screws on the upper side of the shower head and remove the cover plate.
4. Guide the tubes for the rain and waterfall shower through the glass front and attach the shower head using the provided screw set (in the shower head). Reattach the cover plate.
5. Stick the drill template on the back wall. Ensure the lower edge of the shower head on the drill template is at the desired installation height (Standard: 200 – 210 cm).

# WimTec® OCEAN P10

## Assembly

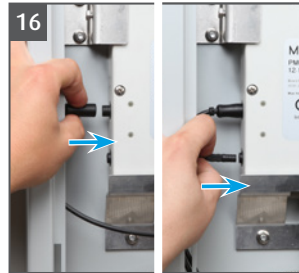
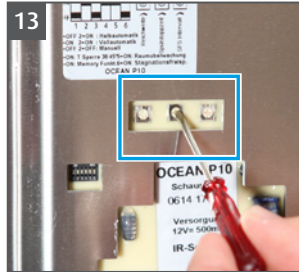
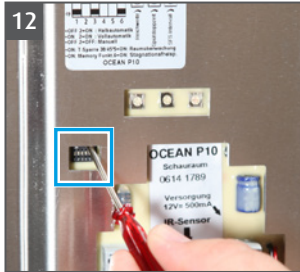


6. Create four mounting drills ( $\varnothing$  8 mm) and remove the drill template.
7. Attach the wall-mount brackets and integrated stop valves so they are standing **vertically** upwards.
8. Carry out the pre-flush and close the integrated stop valves again.
9. Screw in the attached non-return valve with inserted basket filter onto the preliminary shut-offs (pay attention to the inserted seal!)
10. Mount the base body on the wall using the provided mounting material (4x over-head screws, 5,5 x 50 mm).
11. Connect the mixer's cold and warm water tubes to the gaskets on the integrated stop valves (**make sure to attach the correct tube to the correct colour marking on the electric mixer!**).



**ATTENTION!**  
Perform the following steps  
in the order indicated!

## Assembly



**ATTENTION!**  
Perform the following steps  
in the order indicated!

12. Configure the electronics module with the desired settings (see p. 29).
13. Readjust the range, flow time and interval of the intelligent stagnation flush function if necessary.
14. Hook the glass panel on the upper side of the base body onto the **hooks on the back**.
15. Connect the rain and waterfall shower tubes to the mixer (**make sure to attach to the correct number!**).
16. Connect the electronics module's control line and power cable to the mixer.
17. Make low voltage connection to the correct cable using the clamp (**note the '12 V=' marking**). **Make sure you use the correct +/- polarity!**



# WimTec® OCEAN P10

## Assembly

---



18. Open the integrated stop valves.
19. Lift the glass panel, hook into the final position and attach securing cap from above.
20. Switch on power supply and perform the system test.

**i Tip:**

Limescale deposits on the glass front panel combined with wetness can impair the functionality of the AquaCap sensor buttons. To prevent this outcome, we recommend regular cleaning of the glass panel using a power cleaner.

---

## Operation

### Switch on




#### 1. User detection

When you step in front of the shower, the light symbol blinks to indicate user detection.










#### 2.a) Activate water delivery points

Tap the desired water delivery point to start the flow of the water:

-  Rain shower
-  Waterfall shower
-  Hand shower




#### 2.b) Select the user profile

1. Press the user button .
2. Use water volume button  /  to select the desired profile.
3. Select the profile by pressing the user button  or activate the desired water delivery point    right away by pressing the corresponding button (see p. 39).

### Switch off

#### AquaCap sensor button

Tap the activated water delivery point to switch this off:

-  Rain shower
-  Waterfall shower
-  Hand shower

#### Automatic stop

(DIP 2 = ON, see p. 29)  
The shower switches off automatically after the detection range has been cleared.




#### Safety flow arrest

The shower will shut off after the configured flushing stop time has elapsed (see p. 29).


# WimTec® OCEAN P10


## Operation

### Temperature control

 Change the temperature in increments of 0.5 °C by tapping the cold/warm buttons ( / ).

**i Tip:** You can activate the fast mode by holding down the cold/warm button for a longer period of time.

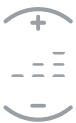
 The warm button begins to flash from a temperature of 38 °C.


 It is now only possible to increase the temperature in increments of 0.5 °C to a temperature of 45 °C.

#### Temperature limit

When the temperature limit is activated, the maximum temperature is set to 38 °C (see p. 41).

### Water volume control



Change between the three predefined water volumes for the activated water delivery point by tapping the water volume buttons  :

  
low

  
medium

  
high

## Operation

### Warm water rinse

Serves to rinse the PWH pipe via the rain shower without the need for you to remain within the detection range of the shower if the automatic stop function is activated (DIP 2 = ON, see p. 38).

#### User detection

When you step in front of the shower, the light symbol flashes to indicate user detection.

#### Activate warm water rinse

1. Configure the desired temperature using the temperature control button:



2. Tap the desired water delivery point:



Rain shower



Waterfall shower

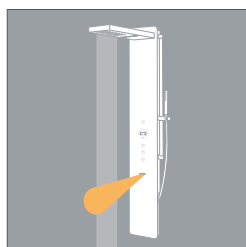


Hand shower

#### Behaviour of the shower panel during the warm water rinse

The temperature display flashes until the target temperature has been reached and stays illuminated once the target temperature has been reached.

The water flow stops as soon as you leave the detection range.



# WimTec® OCEAN P10

## Operation





### Cleaning stop

Serves to deactivate the device prior to cleaning.


#### User detection

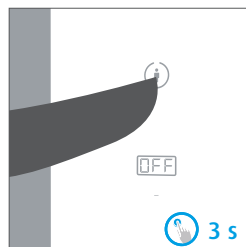
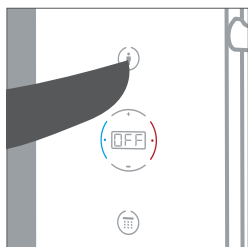
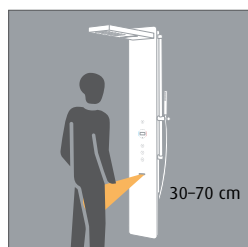
When you step in front of the shower, the light symbol flashes to indicate user detection.

#### Activate cleaning stop

1. Press the user button .
2. Use the water volume buttons  /  to navigate to 'OFF' profile.
3. Confirm cleaning stop by pressing the user button .

#### Deactivate cleaning stop


1. Takes place automatically five minutes after activation.
2. Manually deactivate by holding down the user button  for approx. 3 s. The shower then resumes normal operation.



## Operation

### Thermal disinfection

Turning the key switch will cause the entire system to change into thermal disinfection operating mode. This will disable all other functions, making it impossible to trigger any operations via buttons. After a safety delay of 30 s, the first device will execute a disinfection cycle.

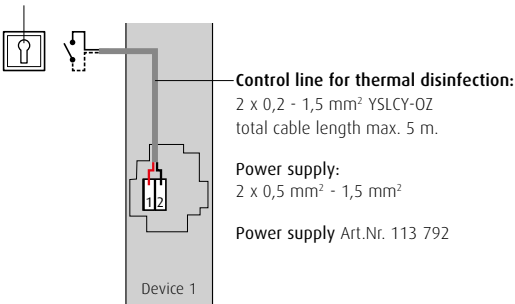
When the disinfection cycle via rain shower begins, the red AquaCap button for the temperature control function begins to flash and the display alternates between showing 't-d' and the current water temperature. The thermal disinfection takes 12 minutes; however, if scalding protection has been enabled (DIP 1 = ON, see p. 39), it will be immediately aborted if a user enters the detection range. In this case, thermal disinfection will start again two minutes after no user has been present in the detection range. A cold water (PWC) rinse takes place for 10 s after the thermal disinfection has ended. The AquaCap button belonging to the rain shower  then lights up to indicate that the disinfection cycle has been completed.

If you return the key switch to the off position, thermal disinfection is aborted immediately (the device that was performing a cycle will perform a 10 s cold water (PWC) rinse). If you turn the key switch again, thermal disinfection will start again.

Provide for adequate ventilation to ensure proper operation of the scalding protection function. **See p. 39 for more detail.**

### Wiring diagram:

Key switch (without cylinder) art. no. 110 418



# WimTec® OCEAN P10

## Description of the functions

### Scalding protection during thermal disinfection: DIP switch 1



This function serves to monitor the detection range during thermal disinfection (see p. 38).

Thermal disinfection may be accidentally aborted if dense steam forms in front of the shower fitting. If this happens, disable the scalding protection function.



**If possible, this safety function should always be activated!**

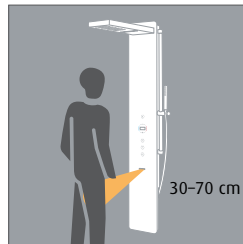
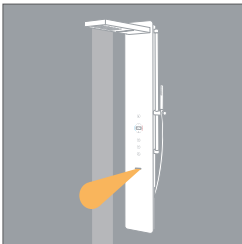
DIP switch 1 ON = Scalding protection function activated (preset).  
DIP switch 1 OFF = Scalding protection function deactivated.

### Scalding protection

The infrared sensor monitors the detection range during thermal disinfection.

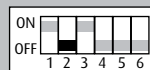
### Safety flow arrest

The water flow is immediately cut off if you approach the panel.



## Description of the functions

### Automatic stop: DIP switch 2



This function automatically stops the water flow as soon as the user leaves the detection range of the shower panel.

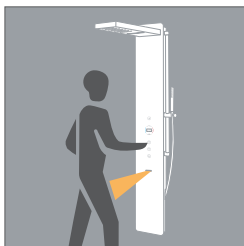
DIP switch 2 ON = automatic stop function activated.  
DIP switch 2 OFF = automatic stop function deactivated (preset).

#### Automatic

If the automatic stop function is activated, the shower shuts off once the user leaves the detection range and the shut-off delay time has elapsed (see p. 29).

#### **i** Tip:

If you accidentally leave the detection range during a shower while the automatic stop function is activated, it is recommended that you activate the extended shut-off delay of 5 s (DIP 6 = ON).





## Description of the functions


### Memory function: DIP switch 3








This function allows the user to save the water temperature and volume in up to five user profiles. The temperature and water volume can be saved in a user profile for each water delivery point.

DIP switch 3 ON = Memory function activated (preset).  
DIP switch 3 OFF = Saving of user profiles deactivated.

### Save user profiles

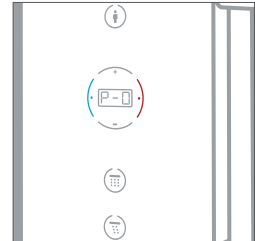
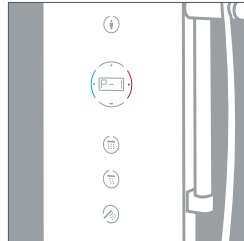
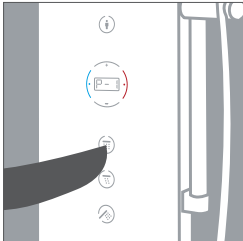
1. Configure the desired temperature ( / ) and water volume ( + / - ).
2. Press the user button (  ) and select the desired profile using the water volume buttons ( + / - ).
3. Press the desired water delivery point for approx. 3 s until the display flashes to confirm that the user profile has been saved.

### Select user profiles

1. Press the user button (  ).
2. Use water volume button ( + / - ) to select the desired profile.
3. Select the profile by pressing the user button (  ) or activate the desired water delivery point (  ) (  ) (  ) right away by pressing the corresponding button.

### Standard profile P-0

If you leave the detection range for longer than one minute, the standard profile 'P-0' is activated the next time you use the shower.



## Description of the functions

### Intelligent stagnation flush: DIP switch 4



Serves to rinse water supply lines via the rain shower in order to remove stagnant water that accumulates during longer periods of non-usage.

DIP switch 4 ON = intelligent stagnation flush function activated

DIP switch 4 OFF = intelligent stagnation flush function deactivated (preset).

### Time interval

Adjustable from 3–48 h at the interval control (see p. 29).

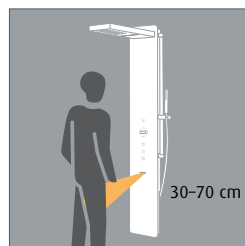
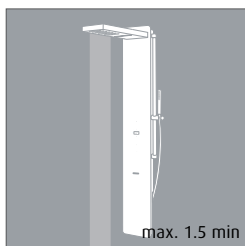
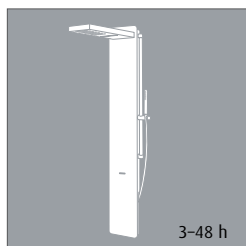
### Intelligent stagnation flush

If the device has not been used for the set period, the rain shower's intelligent stagnation flush function is executed for a maximum of one and a half minutes. The display shows '---' during the automatic flush.



### Safety

If you are in the detection range or if the cleaning stop function is activated, the automatic flush function will not start until two minutes after it has been deactivated or you have left the detection range. For five seconds before and after the automatic flush, the AquaCap button for the rain shower (🚿) will flash.



# WimTec® OCEAN P10

## Description of the functions

### Temperature limit: DIP switch 5

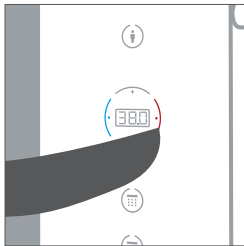


Limits the maximum value of the adjustable temperature to 38 °C or 45 °C. The display begins to flash from a temperature of 38 °C.

DIP switch 5 ON = maximum temperature is 38 °C.  
DIP switch 5 OFF = maximum temperature is 45 °C (preset).

### Temperature limit

The maximum value of the adjustable temperature is 38 °C or 45 °C.



**If you are particularly in need of scalding protection, it is recommended that you activate this setting!**

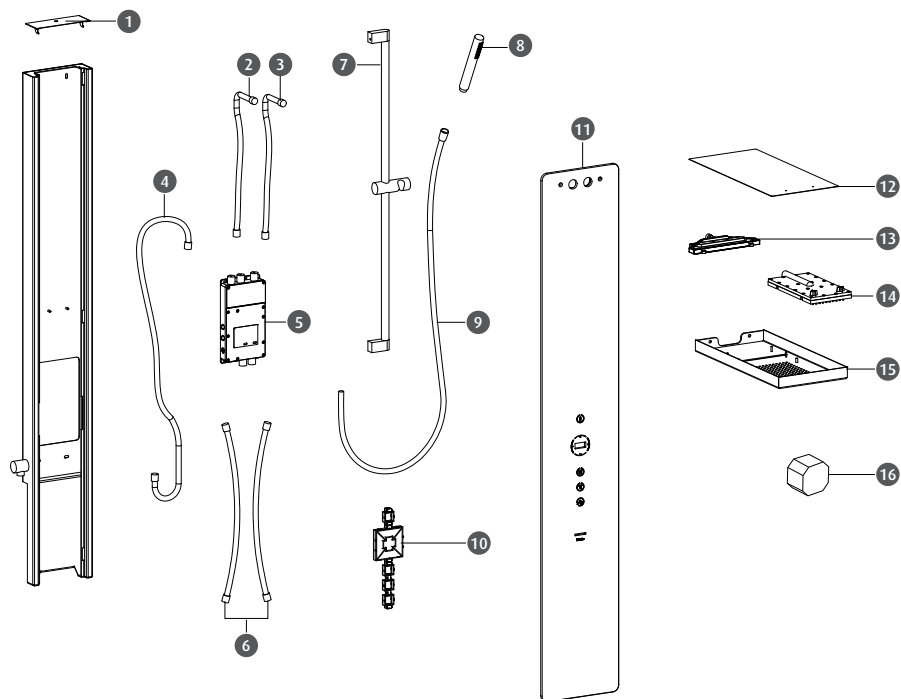
### Shut-off delay: DIP switch 6



You can select one of two predefined shut-off delay times (5 s or 2 s).

DIP switch 6 ON = Shut-off delay is 5 s.  
DIP switch 6 OFF = Shut-off delay is 2 s (preset).

## Spare parts



Description	Art. no.	Description	Art. no.
1 Securing cap	123 661	10 Electronics module	123 685
2 Hose (waterfall shower)	123 623	11 Front plate, black glass	123 692
3 Hose (head shower)	123 630	Front plate, white glass	123 708
4 Hose (hand shower)	123 647	12 Rain shower cover	123 715
5 Electronic mixer	123 654	13 Waterfall shower cartridge	123 722
6 Connection hose (1 pc.)	123 678	14 Rain shower cartridge	114 140
7 Shower rod set	115 727	15 Rain shower base body	123 739
8 Hand shower	115 680	16 Power supply	113 792
9 Hand shower hose	114 119		

# WimTec® OCEAN P10

---

# WimTec® OCEAN P10

---

# WimTec® OCEAN P10

---

[www.wimtec.com](http://www.wimtec.com)



**WimTec Sanitärprodukte GmbH**

p: A - 3325 Ferschnitz, Freidegg 50, AUSTRIA  
t: +43 (0) 7473 5000 f: +43 (0) 7473 5000 - 500  
m: [verkauf@wimtec.com](mailto:verkauf@wimtec.com) i: [www.wimtec.com](http://www.wimtec.com)