

**WimTec**<sup>®</sup> OCEAN W6



DE

Montage- und Bedienungsanleitung

EN

Installation and operating instructions

## Allgemeine Hinweise

### Gratulation zum Kauf Ihrer Wandarmatur WimTec OCEAN W6.

Damit Sie jahrelang Freude mit dieser hochwertigen Armatur haben, empfehlen wir Ihnen folgende Punkte bei der Reinigung und Pflege zu beachten:

- milde, seifenhaltige Reinigungsmittel verwenden
- keine kratzenden, scheuernden oder säurehaltigen Reinigungs- oder Desinfektionsmittel verwenden
- keine versiegelnden oder glasveredelnden Reinigungsmittel (Nano-Effekt, Lotus-Effekt) verwenden
- nur mit weichem Schwamm oder Tuch behandeln
- nicht mit direktem Wasserstrahl, Hochdruckreiniger oder Dampfstrahlgeräten reinigen

### Diese Anleitung ist gültig für folgende Produkte:

WimTec OCEAN W6 - 12 V	Art. Nr.
Ausladung 185 mm	128 260, 128 277
Ausladung 240 mm	128 284, 128 291

### Lieferumfang:

Sicherheitsglas-Frontplatte, Montagerahmen mit integrierter Elektronik, Thermostatgriff mit Heißwassersperre, Auslauf und Befestigungsmaterial.

### Wichtige Installationshinweise:

Die Montage und Installation darf nur durch einen konzessionierten Fachbetrieb gemäß DIN 1988, ÖVE/ÖNORM E 8001 sowie VDE 0100 Teil 701 erfolgen. Bei der Planung und Errichtung von Sanitäreinrichtungen sind die entsprechenden örtlichen, nationalen und internationalen Normen und Vorschriften zu beachten! Netzteil 230 V / 12 V nicht in eventuellen Schutzbereichen anbringen.

Wird die Armatur für z.B. Reinigungszwecke stromlos geschaltet, so wird empfohlen, eine Wartezeit von 1 Minute einzuhalten um eine unbeabsichtigte Auslösung zu verhindern.



*Es gelten die „Allgemeinen Installationsbedingungen“ unter [www.wimtec.com](http://www.wimtec.com).*

# Inhalt

---

	Seite
<b>Technische Daten</b> .....	4
<b>Maße</b> .....	5
<b>Legende</b> .....	6
<b>Funktionseinstellung</b> .....	7
Einstellregler.....	7
DIP-Schalter.....	7
<b>Rohbauset</b> .....	8
<b>Montage</b> .....	9
<b>Bedienung   Funktionsbeschreibung</b> .....	13
Einschalten.....	13
Ausschalten.....	13
Reinigungsstopp.....	14
Dauerlauf.....	15
Intelligente Freispül-Automatik.....	16
Nachlaufzeit.....	17
<b>Ersatzteile</b> .....	18

---

## Technische Daten

---

### **WimTec OCEAN W6 - 12 V:**

Betriebsspannung: WimTec UP-Netzteil 230 V 50 Hz / 12 V

Leistungsaufnahme: max. 3,5 W

---

Magnetventil: Kartusche 6 V

Ansprechbereich: 15 cm bis 30 cm einstellbar

Nah-Ansprechbereich: ca. 4 cm

Spülstopzeit: 10 s bis 10 min einstellbar

Intelligente

Freispül-Automatik: aktivierbar, Spülintervall: nach 3 h bis 48 h Nichtbenutzung,  
Spüldauer: 10 s oder 20 s

Dauerlauf: aktivierbar, für die Dauer der Spülstopzeit

Reinigungsstopp: aktivierbar, für 3 min

Fließdruck: 0,05 bis 0,5 MPa (0,5 bis 5 bar)

Statischer Druck: max. 0,8 MPa (8 bar)

Wassertemperatur: max. 70 °C (max. 80 °C für max. 10 min)

Durchflussmenge: ca. 6 l/min (druckunabhängig)

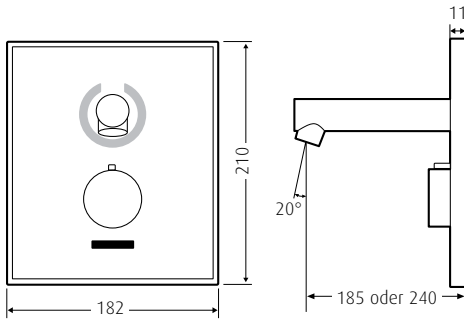
Frontplatte: Sicherheitsglas (ESG)

---

# WimTec® OCEAN W6

## Maße

### Angaben in mm:



### Montage:

#### ! Spannungsversorgung:

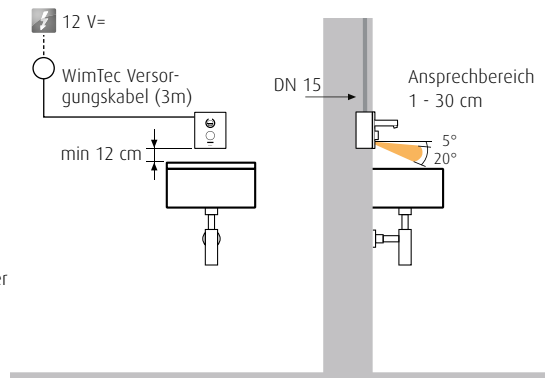
WimTec Versorgungskabel (3 m)  
Art.Nr. 113 167 verwenden.

Ab Klemmdose: 2 x 0,5 - 1,5 mm<sup>2</sup>  
max. 100 m Gesamtkabellänge

Netzteil 1-fach Art.Nr. 117 899

Netzteil 5-fach Art.Nr. 113 792

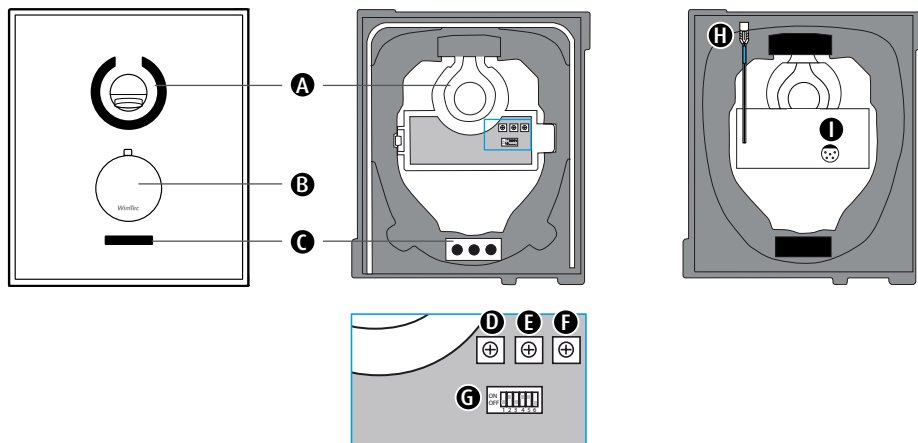
Netzteil 230 V / 12 V nicht in Rohbauset oder  
eventuellen Schutzbereichen anbringen.



## Legende

Frontplatte:

Montagerahmen mit integrierter Elektronik:



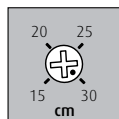
- A** Leuchtsymbol
- B** Thermostatgriff zur Temperaturregelung mit Taste zum Entriegeln der 38 °C Sicherheitssperre.
- C** Infrarot-Sensor für die Benutzererkennung (Ansprechbereich).

- D** Reichweiten-Regler
- E** Maximallaufzeit-Regler
- F** Intervall-Regler
- G** Dip-Schalter zum Einstellen der Funktionen

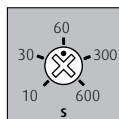
- H** Anschluss Magnetventil
- I** Anschluss für 12 V Spannungsversorgung

## Funktionseinstellung

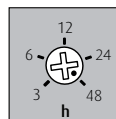
### Einstellregler:



**D. Reichweiten-Regler**  
für den Ansprechbereich  
(30 cm voreingestellt,  
15 cm bis 30 cm einstellbar).



**E. Maximallaufzeit-Regler**  
für den Sicherheitsspülstopp  
1 min voreingestellt  
(10 s bis 10 min einstellbar).  
Manuelles Programm:  
10 s bis 60 s einstellbar.



**F. Intervall-Regler**  
für die intelligente  
Freispül-Automatik  
(48 h voreingestellt,  
3 h bis 48 h einstellbar).

**!** *Generell gilt:*



*Gegen den Uhrzeigersinn  
zum Reduzieren. Im Uhr-  
zeigersinn zum Erhöhen.*

### G. Dip-Schalter:

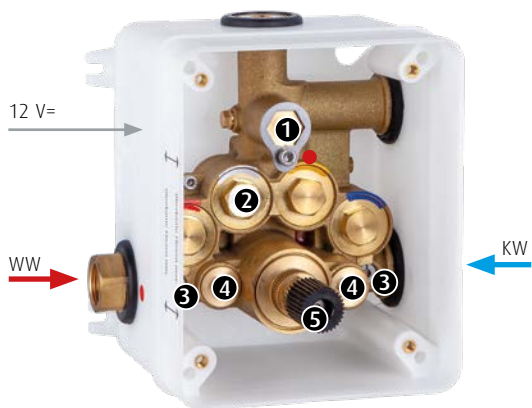
#### Programm-Aktivierung - Dip-Schalter 1 und 2:

Programm	Dip 1	Dip 2	Beschreibung
Voll-Automatik	ON	ON	Seite 13
Manuell	OFF	OFF	Seite 13

#### Funktions-Aktivierung - Dip-Schalter 3 - 6:

Dip-Schalter	Funktion	Werkseinstellung	Beschreibung
3	Reinigungsstopp	ON	Seite 14
4	Dauerlauf	OFF	Seite 15
5	Freispül-Automatik	OFF	Seite 16
6	Nachlaufzeit (ON = 5 s, OFF = 2 s)	OFF	Seite 17

## Rohbausset

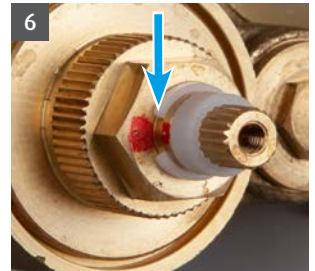
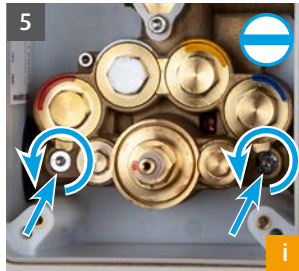


- ❶ Wandauslauf
- ❷ Magnetventil für Wandauslauf
- ❸ Absperrventil (bei Auslieferung geschlossen)
- ❹ Schmutzsieb und Rückflussverhinderer
- ❺ Thermostat



# WimTec® OCEAN W6

## Montage

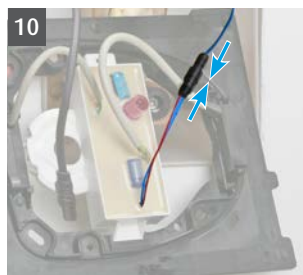
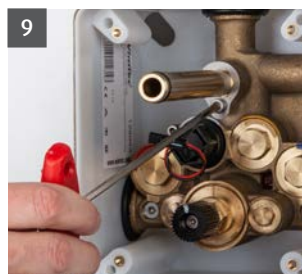
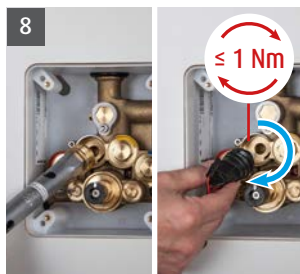


1. Rohbauschutz abnehmen.
2. Vorstehenden Teil des Rohbaukastens fliesenbündig abschneiden.
3. Ggf. zwischen Wand und Rohbauset mit Silikon abdichten.
4. Wasserzuleitung absperren.
5. Beide Vorabsperrungen mit einem Inbus SW 4 öffnen.
  - i Hinweis:** Druck- und Dichtheitsprüfung möglich! Bei gewünschter Druckprüfung Wasserzuleitung aufdrehen. Druck ist bis zur Abgabestelle anliegend.
  - Achtung:** Abgabestelle muss abgedichtet sein!
6. Markierungen an Mischerwelle und Thermostatkartusche kontrollieren und ggf. richtig ausrichten.



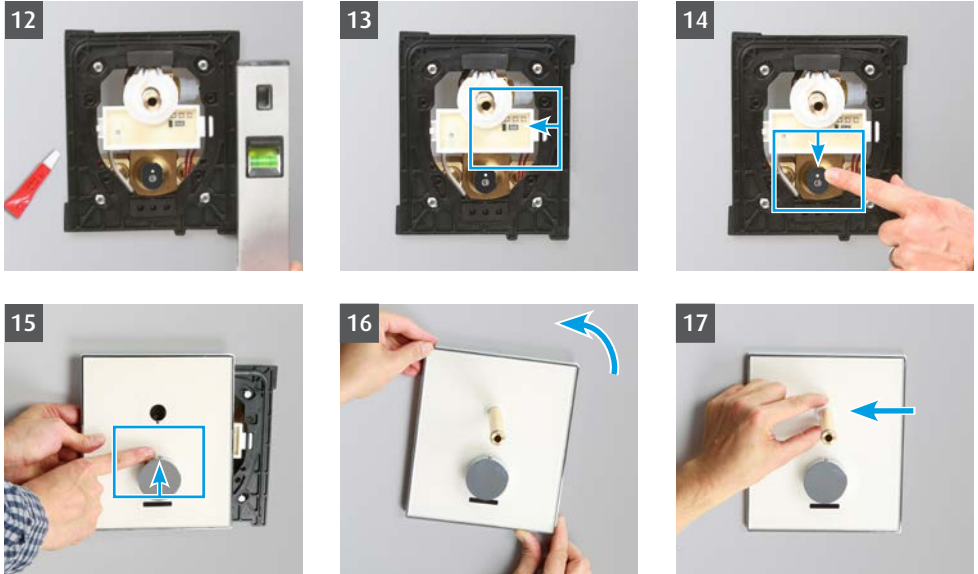
**ACHTUNG!**  
 Folgende Schritte unbedingt in beschriebener Reihenfolge ausführen!

## Montage



7. Adapter für Thermostat mit Inbus 2,5 montieren (Pfeil nach oben ausrichten).
8. Blindstopfen mit Steckschlüssel SW 17 entfernen. O-Ring bei Magnetventil mit Armaturenfett einstreichen und Magnetventil  $\leq 1$  Nm Anzugsmoment per Hand einschrauben.  
**Achtung:** Auf korrekte Positionen der Magnetventile achten, **siehe Legende Seite 8.**
9. Blindstopfen entfernen und Auslaufrohr mit beiglegter Edelstahlhalterung befestigen.
10. Magnetventil mit der Elektronik verbinden.
11. Steckverbindung Versorgungskabel 3 m (Art.Nr. 132 083) zu Elektronikmodul herstellen und Versorgungskabel am Netzteil (Art.Nr. 117 899, 113 792) anschließen. Spannungsversorgung einschalten (Sicherheitsschließimpuls des Magnetventils erfolgt).  
**Achtung: Netzteil darf nicht im Rohbauset verbaut werden!**
12. Montagerahmen über das Auslaufrohr schieben und Rahmen mit 4 Schrauben befestigen. Dabei auf die Kabelverbindungen achten und die Kabel nicht quetschen. Beim Anziehen der Schrauben darauf achten, dass sich der Montagerahmen nicht verformt.

## Montage



12. Montagerahmen exakt ausrichten.  
Beigelegtes Spezialfett an der Dichtung vorne auftragen.
13. Gewünschte Funktions-Einstellungen am Elektronikmodul vornehmen (siehe Seite 7).
14. Thermostatposition kontrollieren - weißer Pfeil zeigt senkrecht nach oben.
15. Position des Thermostatknopfes kontrollieren - Absperrknopf zeigt senkrecht nach oben.
16. Auslaufrohr vorsichtig durch die Glasplatte führen.  
Frontplatte schräg aufsetzen und mit Druck in die waagrechte Position drehen.
17. Kunststoff-Distanzring über das Auslaufrohr zur Frontplatte führen.



**ACHTUNG!**  
*Montageschritte unbedingt in beschriebener Reihenfolge ausführen!*

## Montage



18. Frontplatte mit Sicherungsschraube rechts unten sichern.

19. Designauslauf über Auslaufrohr schieben, ausrichten und von unten mit Wurmschraube befestigen.

20. Hauptwasserleitung öffnen.

21. Funktionstest durchführen.

 **Hinweis:**

Vor Inbetriebnahme maximale Warmwassertemperatur überprüfen und ggf. Thermostat einstellen (siehe Seite 9).



**ACHTUNG!**  
Folgende Schritte unbedingt in beschriebener Reihenfolge ausführen!

## Bedienung

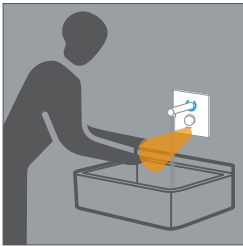
### Programm Voll-Automatik (voreingestellt):

DIP Schalter 1=ON, 2=ON



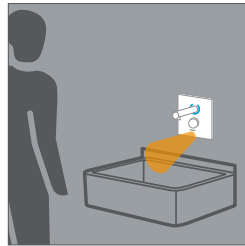
#### Einschalten

Sobald sich der Benutzer im Ansprechbereich befindet, beginnt das Leuchtsymbol zu pulsieren und der Wasserfluss startet automatisch.



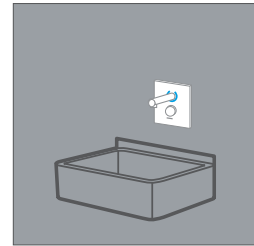
#### Ausschalten

Wenn der Benutzer den Ansprechbereich verlässt, stoppt der Wasserfluss automatisch nach Ablauf der eingestellten Nachlaufzeit.



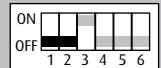
#### Sicherheitsspülstopp

Im Falle einer unbeabsichtigten Daueraktivierung schaltet die Armatur nach Ablauf der eingestellten Maximallaufzeit automatisch ab.



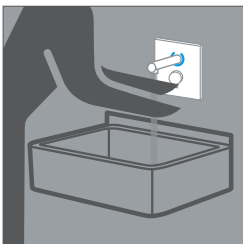
### Programm Manuell:

DIP Schalter 1=OFF, 2=OFF



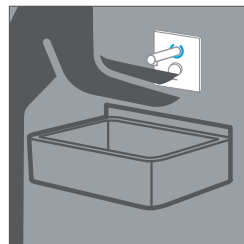
#### Einschalten

Durch Heranführen der Hand an den Infrarot-Sensor (unterhalb des Thermostatgriffs) beginnt das Leuchtsymbol zu pulsieren und der Wasserfluss startet automatisch.



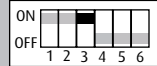
#### Ausschalten

Der Wasserfluss stoppt automatisch nach Ablauf der eingestellten Maximallaufzeit. Zum vorzeitigen Aufheben des Wasserflusses halten Sie die Hand vor den Infrarot-Sensor bis der Wasserfluss stoppt. (Maximallaufzeit-Regler 10 bis 60 s einstellbar)



## Funktionsbeschreibung

### Reinigungsstopp: DIP Schalter 3



Dient zum Deaktivieren der Armatur für ungestörtes Reinigen.

**Stellung „ON“:** Reinigungsstopp-Funktion aktiviert (voreingestellt).

**Stellung „OFF“:** Reinigungsstopp-Funktion deaktiviert.

#### Reinigungsstopp aktivieren

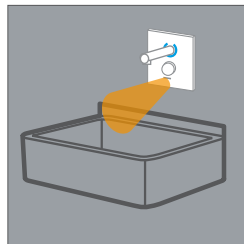
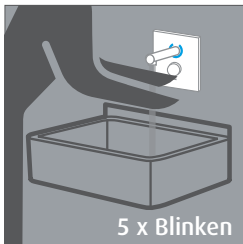
Durch nahes Heranführen der Hand (3 - 5 cm) an den Infrarot-Sensor (unterhalb des Thermostatgriffs) und Verweilen. Das Leuchtsymbol beginnt zu blinken und der Wasserfluss startet.

Nach 5 x Blinken stoppt der Wasserfluss und der Reinigungsstopp ist aktiviert. Während des Reinigungsstopps blinkt das Leuchtsymbol alle 3 s.

#### Reinigungsstopp deaktivieren (automatisch)

Die Armatur geht 3 min nach dem Aktivieren automatisch wieder in den Normalbetrieb über.

Zur vorzeitigen Beendigung des Reinigungsstopps gehen Sie gleich vor wie bei der Aktivierung.



#### Hinweis:

Beim Programm Manuell (Dip-Schalter 2 OFF) kann der Reinigungsstopp nur in den ersten 3 s nach Auslösung des Wasserflusses aktiviert werden.

## Funktionsbeschreibung

### Dauerlauf: DIP Schalter 4



Zum Füllen des Beckens oder eines Behälters kann die Dauerlauf-Funktion aktiviert werden.

**Stellung „ON“:** Dauerlauf-Funktion aktiviert.

**Stellung „OFF“:** Dauerlauf-Funktion deaktiviert (voreingestellt).

#### Dauerlauf aktivieren wenn Reinigungsstoppfunktion deaktiviert (DIP 3 = OFF)

Durch nahes Heranführen der Hand (3 - 5 cm) an den Infrarot-Sensor (unterhalb des Thermostatgriffs) und Verweilen. Das Leuchtsymbol beginnt zu blinken. Nach 3 x Blinken ist der Dauerlauf für die am Zeit-Regler eingestellte Maximallaufzeit aktiv.

Das Symbol leuchtet während des Dauerlaufs durchgehend.

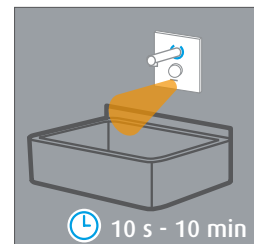
#### Dauerlauf aktivieren wenn Reinigungsstoppfunktion akti- viert (DIP 3 = ON)

Durch nahes Heranführen der Hand an den Infrarot-Sensor (unterhalb des Thermostatgriffs) und Verweilen. Der Wasserfluss startet und das Leuchtsymbol beginnt zu blinken. Nach 5 x Blinken ist zuvor der Reinigungsstopp aktiv und der Wasserfluss stoppt. Durch weiteres Verweilen über 3 Blink-Impulse wird der Dauerlauf aktiviert.

#### Dauerlauf deaktivieren

**Automatisch:** nach Ablauf der am Maximallaufzeit-Regler eingestellten Spülstoppzeit (siehe Seite 6).

**Manuell:** Zum vorzeitigen Beenden des Dauerlaufs gehen Sie gleich vor wie bei der Aktivierung.



## Funktionsbeschreibung

### Intelligente Freispül-Automatik: DIP Schalter 5



Dient zum Freispülen der Wasserzuleitungen, um Stagnationswasser bei längerer Nichtbenutzung zu vermeiden.

**Stellung „ON“:** Intelligente Freispül-Automatik aktiviert.

**Stellung „OFF“:** Intelligente Freispül-Automatik deaktiviert (voreingestellt).

#### Zeitintervall

Gibt die Zeit zwischen den automatischen Freispülungen an. Einstellbar von 3 bis 48 h über den Intervall-Regler (siehe Seite 7).

#### Intelligente

#### Freispül-Automatik

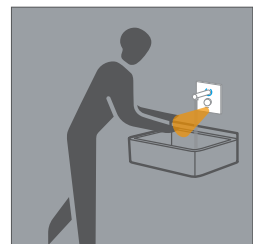
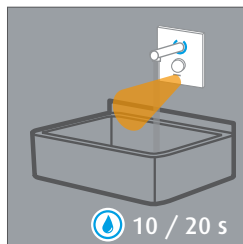
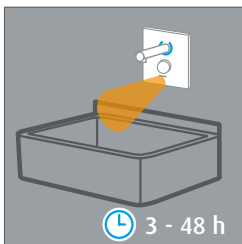
Wird die Armatur für die eingestellte Zeit nicht benützt, löst die Armatur eine automatische Stagnationsfreispülung für 10 s aus.

Das Symbol leuchtet während der Freispül-Automatik.

#### Sicherheit

Ist der Reinigungsstopp aktiviert, löst die Stagnationsfreispülung erst 2 min nach Beendigung des Reinigungsstopps aus.

5 s vor und nach der Stagnationsfreispülung wird diese durch ein schnelles Blinken der Symbolik signalisiert.

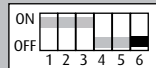




## Funktionsbeschreibung

---

### Nachlaufzeit: DIP Schalter 6

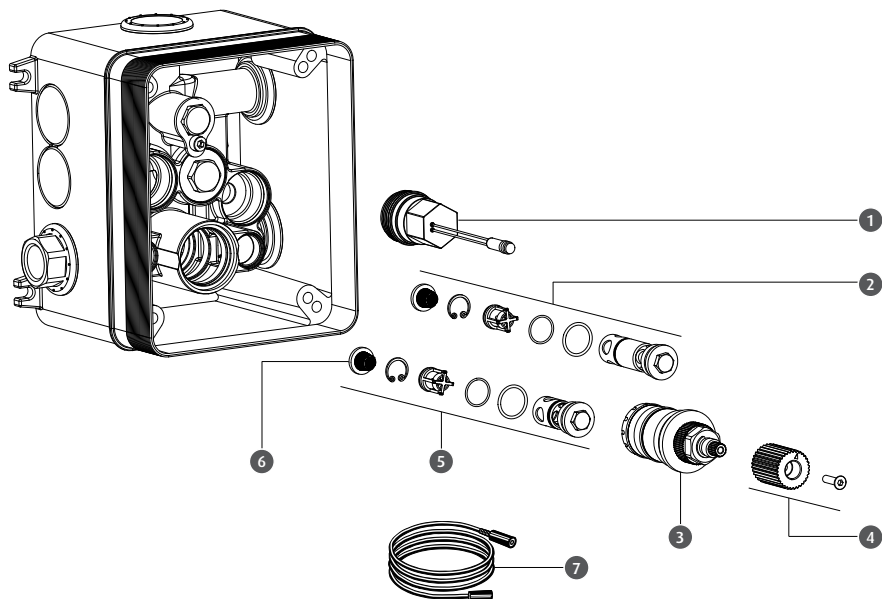


Es kann zwischen 2 vordefinierten Nachlaufzeiten (2 s bzw. 5 s) gewählt werden.

**Stellung „ON“:** Nachlaufzeit beträgt 5 s.

**Stellung „OFF“:** Nachlaufzeit beträgt 2 s (voreingestellt).

## Ersatzteile



## Nr. Beschreibung

## Art.Nr.

1	Magnetventil (1 Stk.)	128 833
2	Rückflussverhinderer und Vorfilter Set Kaltwasser	131 130
3	Thermostat komplett	131 154
4	Adapter für Thermostat	120 547
5	Rückflussverhinderer und Vorfilter Set Warmwasser	131 147
6	Schmutzfilter (1 Stk.)	119 770
7	Versorgungskabel W6 (erforderlich für WimTec OCEAN W6)	132 083

## Ersatzteile

Nr.	Beschreibung	Art.Nr.
1	Elektronikplatte	120 875
2	Glas-Frontplatte weiß/chrom	113 211
3	Glas-Frontplatte schwarz/chrom	114 485
4	Auslauf inkl. Auslaufrohr innen	113 259
5	185 mm Ausladung	119 756
	240 mm Ausladung	
6	Strahlregler inkl. Ring	108 637
7	Thermostatgriff	115 536
8	Sicherungsschraube	113 877
9	Netzteil (1-fach)	117 899
	Netzteil (5-fach)	113 792

[www.wimtec.com](http://www.wimtec.com)



**WimTec Sanitärprodukte GmbH**

**p:** A - 3325 Ferschnitz, Freidegg 50, AUSTRIA  
**t:** +43 (0) 7473 5000 **f:** +43 (0) 7473 5000 - 500  
**m:** [verkauf@wimtec.com](mailto:verkauf@wimtec.com) **i:** [www.wimtec.com](http://www.wimtec.com)